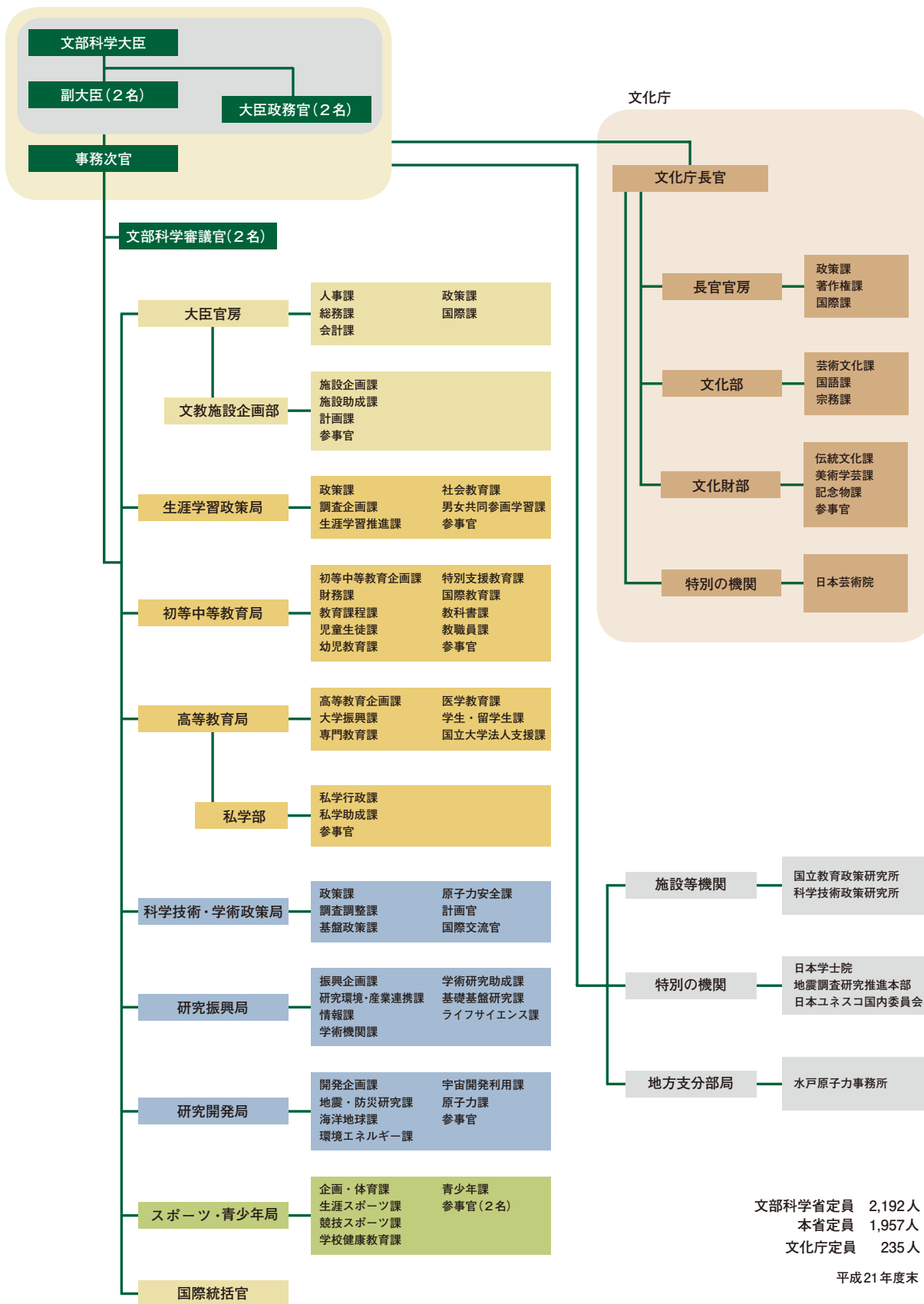


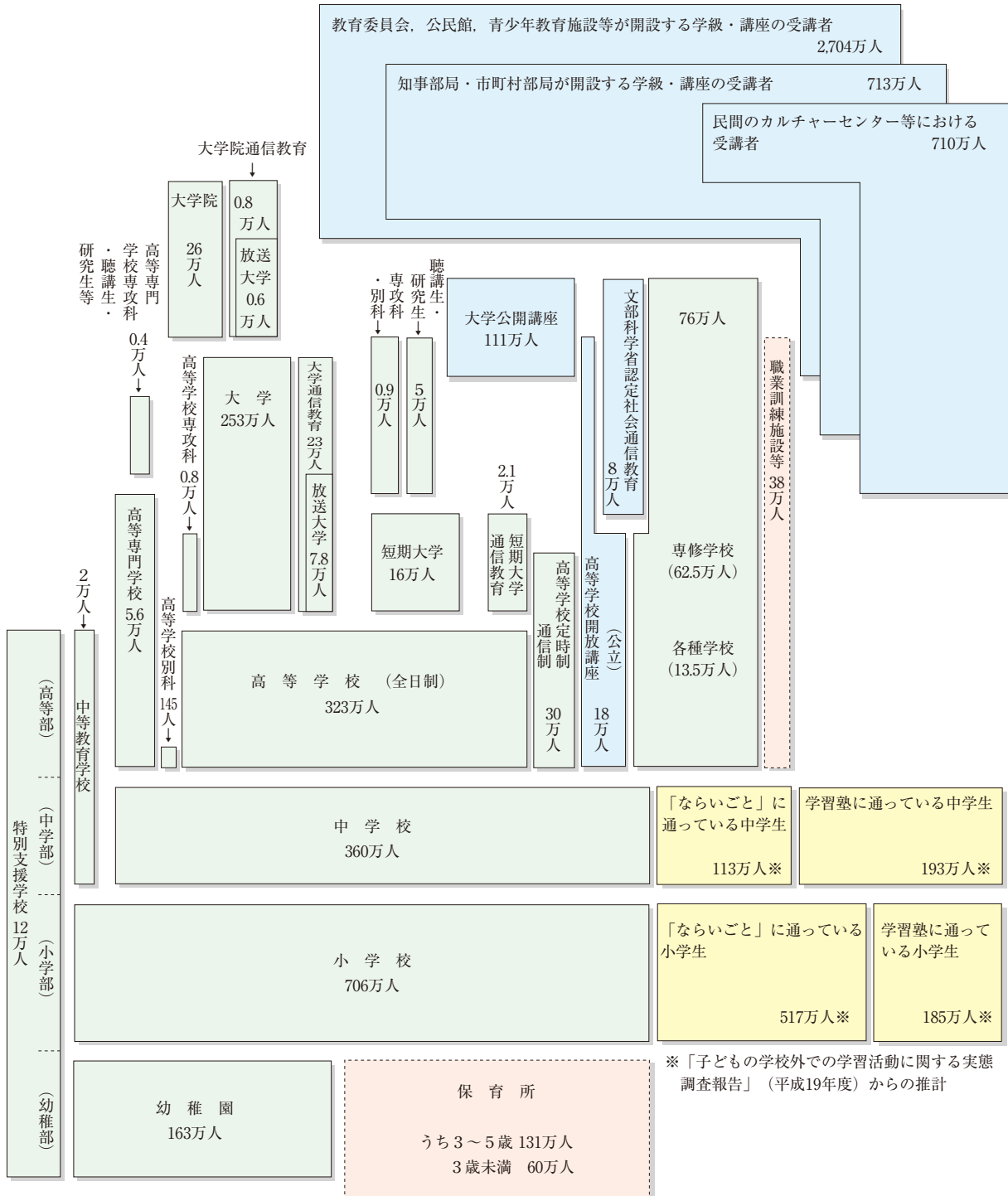
参考資料

1	文部科学省の組織図(平成21年12月1日現在)	374
2	学習人口の現状	375
3	学校数(年次別)	376
4	在学者数(年次別)	376
5	教員数(年次別)	376
6	入学者数(年次別)	378
7	卒業者・修了者数(年次別)	378
8	就学率・進学率(年次別)	378
9	就職率(年次別)	380
10	学校建物面積	380
11	文教費	380
12	予算	382
13	組織別研究機関数・研究者数	382
14	文教・科学技術施策年表	383
15	統計調査一覧	385
16	刊行物一覧	386
17	施策パンフレットの紹介	390

1 文部科学省の組織図(平成21年12月1日現在)



2 学習人口の現状



※「子どもの学校外での学習活動に関する実態調査報告」(平成19年度)からの推計

社会教育施設利用者 (年間延べ数)

- ◆公民館 (類似施設を含む) 2億3,662万人
- ◆博物館 (類似施設を含む) 2億7,987万人
- ◆図書館 1億7,136万人
- ◆青少年教育施設 2,211万人
- ◆女性教育施設 1,068万人
- ◆社会体育施設 4億8,235万人
- ◆民間体育施設 1億4,838万人
- ◆生涯学習センター 2,478万人

(資料) 文部科学省「学校基本調査報告書」(平成21年度), 「社会教育調査報告書」(平成20年度), 「子どもの学校外での学習活動に関する実態調査」(平成19年度)等

3 学校数(年次別)

区 分	合 計	幼稚園	小学校	中学校	高等学校	中等教育 学 校	盲学校	聾学校	養護学校	特別支援学校	高等専門 学 校	短期大学
昭和 25 年度	51,136	2,100	25,878	14,165	4,292	…	76	82	3	…	…	149
35	60,488	7,207	26,858	12,986	4,598	…	76	103	46	…	…	280
45	60,782	10,796	24,790	11,040	(14) 4,798	…	75	108	234	…	60	479
55	65,533	14,893	24,945	10,780	(14) 5,208	…	73	110	677	…	62	517
平成 2 年度	65,529	15,076	24,827	11,275	(12) 5,506	…	70	108	769	…	62	593
7	64,869	14,856	24,548	11,274	(16) 5,501	…	70	107	790	…	62	596
12	63,352	14,451	24,106	11,209	(25) 5,478	4	71	107	814	…	62	572
17	61,092	13,949	23,123	11,035	(59) 5,418	19	71	106	825	…	63	488
18	60,569	13,835	22,878	10,992	(67) 5,385	27	71	104	831	…	64	(1) 468
19	60,072	13,723	22,693	10,955	(70) 5,313	32	…	…	…	1,013	64	(1) 434
20	59,555	13,626	22,476	10,915	(80) 5,243	37	…	…	…	1,026	64	(1) 417
21	59,017	13,516	22,258	10,864	(87) 5,183	42	…	…	…	1,030	64	(1) 406
(国 立)	417	49	74	75	16	4	…	…	…	45	55	2
(公 立)	42,404	5,206	21,974	10,044	(8) 3,846	25	…	…	…	971	6	26
(私 立)	16,196	8,261	210	745	(79) 1,321	13	…	…	…	14	3	(1) 378

(注) 1 国・公・私立学校、本校・分校の合計数である。(以下「就職率」の表まで同じ。
 2 昭和 45 年度の合計には、国立養護教諭養成所 9 校含む。
 3 ()内の数値は通信教育のみを行う学校数で別掲である。
 4 盲学校・聾学校・養護学校は、平成 19 年 4 月 1 日より特別支援学校に一本化されている。
 5 「(再掲)高等教育」は、大学、短期大学、国立養護教諭養成所及び高等専門学校の合計数である。
 (資料)文部科学省「学校基本調査」

4 在学者数(年次別)

区 分	合 計	幼稚園	小学校	中学校	高等学校	中等教育 学 校	盲学校	聾学校	養護学校	特別支援 学校	高等専門 学 校	短期大学
昭和 25 年度	19,427,182	224,653	11,191,401	5,332,515	1,935,118	…	5,155	11,600	110	…	…	15,098
35	24,457,713	742,367	12,590,680	5,899,973	3,239,416	…	10,261	20,723	4,794	…	…	83,457
45	23,235,009	1,674,625	9,493,485	4,716,833	4,231,542	…	9,510	16,586	24,700	…	44,314	263,219
55	27,451,909	2,407,093	11,826,573	5,094,402	4,621,930	…	8,113	11,577	72,122	…	46,348	371,124
平成 2 年度	26,349,707	2,007,964	9,373,295	5,369,162	5,623,336	…	5,599	8,169	79,729	…	52,930	479,389
7	23,796,698	1,808,432	8,307,246	4,570,390	4,724,945	…	4,611	7,257	74,966	…	56,234	498,516
12	21,598,920	1,773,682	7,366,079	4,103,717	4,165,434	1,702	4,089	6,818	79,197	…	56,714	327,680
17	20,367,965	1,738,766	7,197,458	3,626,415	3,605,242	7,456	3,809	6,639	91,164	…	59,160	219,355
18	20,147,205	1,726,520	7,187,417	3,601,527	3,494,513	11,648	3,688	6,544	94,360	…	59,380	202,254
19	19,907,976	1,705,402	7,132,874	3,614,552	3,406,561	14,902	…	…	…	108,173	59,386	186,667
20	19,748,904	1,674,163	7,121,781	3,592,378	3,367,489	17,689	…	…	…	112,334	59,446	172,726
21	19,605,281	1,630,336	7,063,606	3,600,323	3,347,311	20,544	…	…	…	117,035	59,386	160,976
(男)	10,165,747	825,400	3,614,663	1,839,139	1,694,971	10,089	…	…	…	75,984	50,080	17,478
(女)	9,439,534	804,936	3,448,943	1,761,184	1,652,340	10,455	…	…	…	41,051	9,306	143,498
(国 立)	773,954	6,315	45,507	32,460	8,815	1,950	…	…	…	3,070	53,355	3
(公 立)	13,198,189	306,015	6,939,922	3,308,105	2,340,653	11,639	…	…	…	113,155	4,028	9,973
(私 立)	5,633,138	1,318,006	78,177	259,758	997,843	6,955	…	…	…	810	2,003	151,000

(注) 1 通信教育の学生・生徒は含まない。
 2 昭和 45 年度の合計には、国立養護教諭養成所 988 人を含む。
 3 盲学校・聾学校・養護学校は、平成 19 年 4 月 1 日より特別支援学校に一本化されている。
 4 「(再掲)高等教育」は、大学(大学院を含む)、短期大学、国立養護教諭養成所及び高等専門学校の(4・5年生、専攻科及び聴講生・研究生等)の合計数である。
 (資料)文部科学省「学校基本調査」

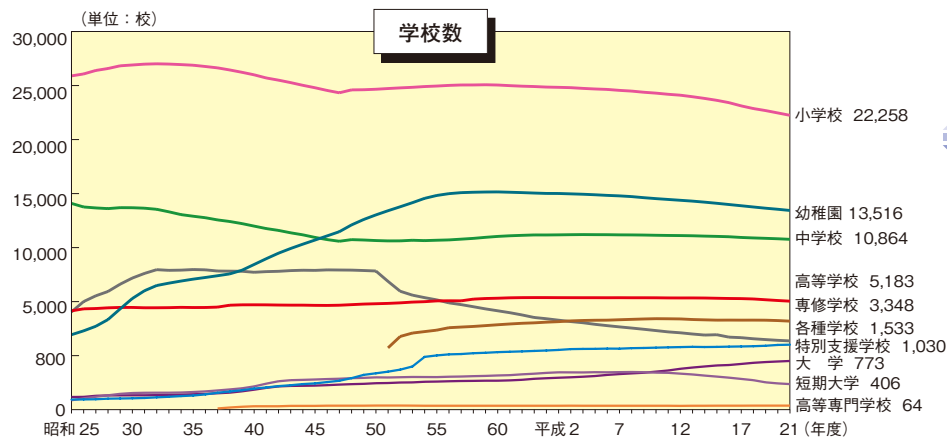
5 教員数(年次別)

区 分	合 計	幼稚園	小学校	中学校	高等学校	中等教育 学 校	盲学校	聾学校	養護学校	特別支援 学校	高等専門 学 校	短期大学
昭和 25 年度	610,411	8,028	305,520	182,008	82,932	…	1,168	1,791	15	…	…	2,124
35	823,303	31,330	360,660	205,988	131,719	…	2,055	3,501	534	…	…	6,394
45	1,016,925	66,579	367,941	224,546	202,440	…	2,682	4,337	5,310	…	3,245	15,320
55	1,267,044	100,958	467,953	251,279	243,592	…	3,363	4,755	25,373	…	3,721	16,372
平成 2 年度	1,361,434	100,932	444,218	286,065	286,006	…	3,381	4,605	36,812	…	4,003	20,489
7	1,353,209	102,992	430,958	271,020	281,117	…	3,528	4,830	43,555	…	4,306	20,702
12	1,320,810	106,067	407,598	257,605	269,027	124	3,459	4,877	49,211	…	4,459	16,752
17	1,322,460	110,393	416,833	248,694	251,408	560	3,383	4,974	55,275	…	4,469	11,960
18	1,323,418	110,807	417,858	248,280	247,804	818	3,323	4,908	56,826	…	4,471	11,278
19	1,326,480	111,239	418,246	249,645	243,953	1,148	…	…	…	66,807	4,453	11,022
20	1,327,655	111,223	419,309	249,509	241,226	1,369	…	…	…	68,677	4,432	10,521
21	1,329,561	110,692	419,518	250,771	239,342	1,576	…	…	…	70,518	4,400	10,128
(男)	683,089	7,205	156,049	146,095	170,144	1,068	…	…	…	28,793	4,110	5,124
(女)	646,472	103,487	263,469	104,676	69,198	508	…	…	…	41,725	290	5,004
(国 立)	71,380	337	1,857	1,647	568	184	…	…	…	1,490	3,915	-
(公 立)	938,003	24,424	413,321	234,494	179,831	857	…	…	…	68,747	326	716
(私 立)	320,178	85,931	4,340	14,630	58,943	535	…	…	…	281	159	9,412

(注) 1 本務教員数。
 2 昭和 45 年度の合計には、国立養護教諭養成所 75 人を含む。
 3 盲学校・聾学校・養護学校は、平成 19 年 4 月 1 日より特別支援学校に一本化されている。
 4 「(再掲)高等教育」は、大学、短期大学、国立養護教諭養成所及び高等専門学校の合計数である。
 (資料)文部科学省「学校基本調査」

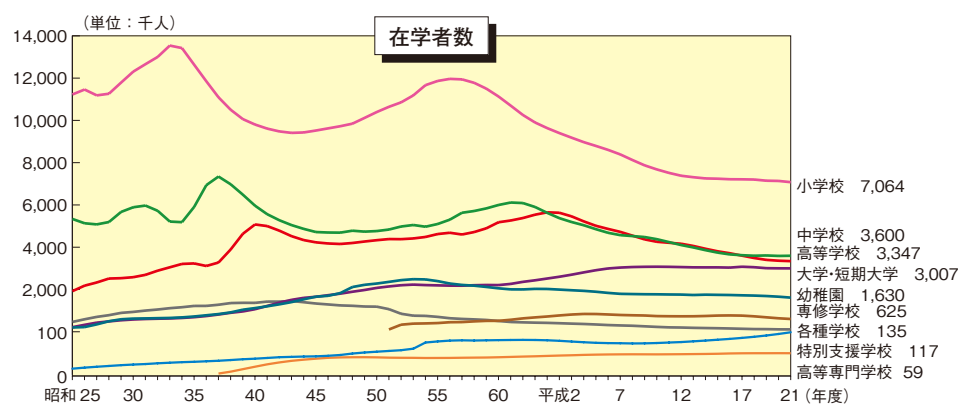
(単位：校)

大学	専修学校	各種学校	(再掲) 高等教育	区分
201	...	4,190	350	1950年度
245	...	8,089	525	60
382	...	8,011	930	70
446	2,520	5,302	1,025	80
(1) 507	3,300	3,436	1,162	90
(1) 565	3,476	2,821	1,223	95
(2) 649	3,551	2,278	1,283	2000
(4) 726	3,439	1,830	1,277	05
(4) 744	3,441	1,729	1,276	06
(5) 756	3,435	1,654	1,254	07
(6) 765	3,401	1,585	1,246	08
(6) 773	3,348	1,533	1,243	09
86	11	-	143	(国立)
92	204	10	124	(公立)
(6) 595	3,133	1,523	976	(私立)



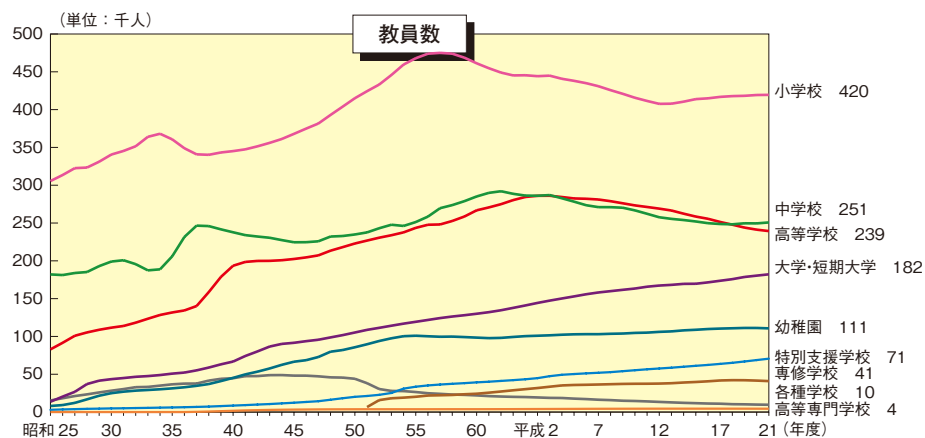
(単位：人)

大学	専修学校	各種学校	(再掲) 高等教育	区分
224,923	...	486,609	240,021	1950年度
626,421	...	1,239,621	709,878	60
1,406,521	...	1,352,686	1,685,284	70
1,835,312	432,914	724,401	2,223,599	80
2,133,362	791,431	425,341	2,632,459	90
2,546,649	813,347	321,105	3,067,242	95
2,740,023	750,824	222,961	3,090,211	2000
2,865,051	783,783	163,667	3,108,939	05
2,859,212	750,208	149,934	3,086,262	06
2,828,708	703,490	147,261	3,040,491	07
2,836,127	657,502	137,269	3,034,027	08
2,845,908	624,875	134,981	3,032,019	09
1,687,518	283,441	66,984	1,726,349	(男)
1,158,390	341,434	67,997	1,305,670	(女)
621,800	679	-	644,382	(国立)
136,913	26,845	941	148,606	(公立)
2,087,195	597,351	134,040	2,239,031	(私立)



(単位：人)

大学	専修学校	各種学校	(再掲) 高等教育	区分
11,534	...	15,291	13,658	1950年度
44,434	...	36,688	50,828	60
76,275	...	48,175	94,915	70
102,989	20,211	26,478	123,082	80
123,838	31,773	19,312	148,330	90
137,464	36,433	16,304	162,472	95
150,563	37,656	13,412	171,774	2000
161,690	41,776	11,045	178,119	05
164,473	42,171	10,401	180,222	06
167,636	42,103	10,228	183,111	07
169,914	41,602	9,873	184,867	08
172,039	40,922	9,655	186,567	09
138,509	20,178	5,814	147,743	(男)
33,530	20,744	3,841	38,824	(女)
61,246	136	-	65,161	(国立)
12,402	2,827	58	13,444	(公立)
98,391	37,959	9,597	107,962	(私立)



6 入学者数(年次別)

区 分	幼稚園	小学校	高等学校	高等専門 学 校	短期大学	大 学	大 学 院		
							修士課程	博士課程	専門職学位課程
昭和 25 年度	183,052	2,026,613	722,736	...	12,646	91,472
35	555,356	1,760,960	1,060,423	...	42,318	162,922	3,460	2,223	...
45	1,011,640	1,621,635	1,381,998	10,318	126,659	333,037	12,357	3,336	...
55	1,299,741	2,055,669	1,628,069	9,729	178,215	412,437	16,844	4,669	...
平成 2 年度	968,422	1,501,786	1,871,333	11,127	235,195	492,340	30,733	7,813	...
7	818,048	1,300,033	1,551,685	11,313	232,741	568,576	53,842	13,074	...
12	759,342	1,192,258	1,400,228	11,225	141,491	599,655	70,336	17,023	...
17	692,013	1,199,756	1,183,689	11,345	99,431	603,760	77,557	17,553	5,969
18	671,531	1,181,519	1,157,291	11,330	90,740	603,054	77,851	17,131	8,899
19	653,656	1,176,236	1,158,117	11,112	84,596	613,613	77,451	16,926	9,059
20	630,169	1,169,396	1,143,843	11,288	77,339	607,159	77,396	16,271	9,468
21	596,466	1,142,706	1,130,034	11,280	73,163	608,731	78,119	15,901	9,247
(男)	301,688	584,974	573,183	9,395	7,588	346,434	55,407	10,801	6,768
(女)	294,778	557,732	556,851	1,885	65,575	262,297	22,712	5,100	2,479
(国 立)	2,582	7,426	2,910	10,132	-	101,847	44,683	10,533	3,073
(公 立)	147,330	1,121,965	790,883	777	4,185	28,414	4,971	1,026	329
(私 立)	446,554	13,315	336,241	371	68,978	478,470	28,465	4,342	5,845

(注) 1 小学校は第1学年児童数。高等学校、短期大学は本科入学者。大学は学部入学者。大学院の昭和50年以降については、修士課程は修士課程、博士前期課程及び一貫制博士課程(医歯学を除く。)への入学者、博士課程は博士後期課程、一貫制博士課程(医歯学)への入学者。専修学校、各種学校は各年4月1日から同年5月1日までの入学者(入学後5月1日までの退学者を除く)。
 2 「(再掲)高等教育」は、大学、大学院修士課程・博士課程・専門職学位課程、短期大学、国立養護教諭養成所(昭和45年度のみ)の入学者及び高等専門学校4年生の合計である。
 (資料)文部科学省「学校基本調査」

7 卒業生・修了者数(年次別)

区 分	幼稚園	中学校	高等学校	中等教育学校		特別支援学校		高等専門 学 校	短期大学	大 学	大学院 修士課程
				前期課程	後期課程	中学部	高等部				
昭和 25 年	180,221	1,588,227	253,278	947	507	1,858	...
35	506,150	1,770,483	933,738	2,954	1,592	...	30,401	119,809	3,553
45	872,088	1,667,064	1,402,962	5,220	2,622	6,245	114,803	240,921	9,415
55	1,323,137	1,723,025	1,399,292	7,168	5,020	7,951	169,930	378,666	15,258
平成 2 年	961,842	1,981,503	1,766,917	9,042	10,301	9,038	208,358	400,103	25,804
7	822,209	1,622,198	1,590,720	7,307	10,717	10,189	246,474	493,277	41,681
12	728,334	1,464,760	1,328,902	40	38	6,943	11,223	9,849	177,909	538,683	56,038
17	700,745	1,236,363	1,202,738	931	513	7,276	13,022	10,061	104,621	551,016	71,440
18	682,082	1,211,242	1,171,501	1,257	586	7,333	13,853	10,140	99,611	558,184	72,531
19	672,925	1,213,709	1,147,159	2,134	949	7,680	14,284	10,207	92,100	559,090	73,993
20	662,958	1,199,309	1,088,170	2,625	1,018	8,034	14,417	10,160	83,900	555,690	73,881
21	644,771	1,188,032	1,063,581	3,178	1,831	8,345	14,966	10,474	78,056	559,539	73,811
(男)	326,817	607,275	536,575	1,547	933	5,371	9,565	8,769	8,022	321,132	51,939
(女)	317,954	580,757	527,006	1,631	898	2,974	5,401	1,705	70,034	238,407	21,872
(国 立)	2,533	11,072	2,910	254	230	269	390	9,213	4	102,924	42,821
(公 立)	156,260	1,094,590	743,607	1,738	802	8,037	14,474	833	4,543	24,880	4,132
(私 立)	485,978	82,370	317,064	1,186	799	39	102	428	73,509	431,735	26,858

(注) 1 高等学校、特別支援学校(高等部)、短期大学は本科卒業生。大学は学部卒業生。大学院は修士課程、博士前期課程、博士後期課程、一貫制博士課程、専門職学位課程修了者。
 2 各年5月1日現在調査による前年の4月1日から当該年3月31日までの卒業生・修了者。(以下、「就職率」の表まで同じ)。
 3 特別支援学校は、平成19年度以前は盲学校・聾学校・養護学校の合計値である。
 (資料)文部科学省「学校基本調査」

8 就職率・進学率(年次別)

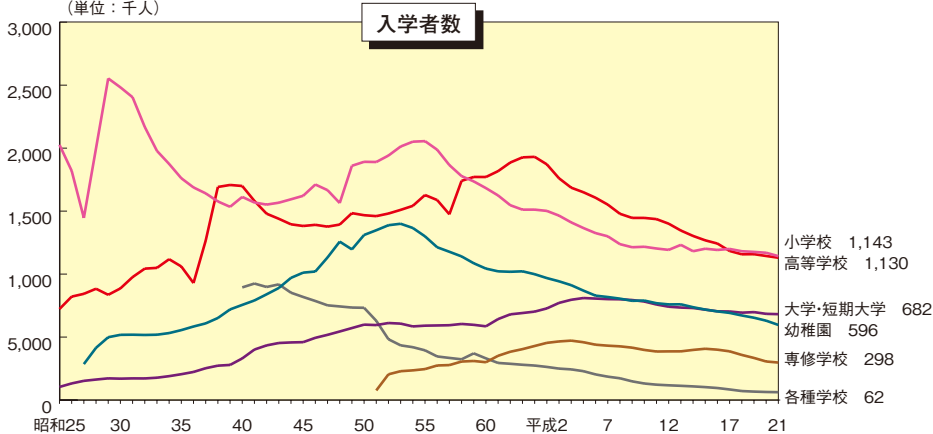
区 分	幼稚園 就園率	義務教育就学率		高等学校等への進学率						大学・短期大学等への進学率						専修学校(専門課程) への進学率		
				左記のうち通信を除く			左記のうち通信を除く			左記のうち通信を除く			左記のうち通信を除く					
				学齡児童	学齡生徒	計	男	女	計	男	女	計	男	女	計			
昭和 25 年	8.9	99.64	99.20	42.5	48.0	36.7	30.3	34.6	17.2
35	28.7	99.82	99.93	57.7	59.6	55.9	17.2	19.7	14.2
45	53.8	99.83	99.89	82.1	81.6	82.7	24.2	25.0	23.5
55	64.4	99.98	99.98	94.2	93.1	95.4	31.9	30.3	33.5	8.6	6.6	10.5
平成 2 年	64.0	99.99	99.99	95.1	94.0	96.2	94.4	93.2	95.6	30.6	23.8	37.3	30.5	23.8	37.2	15.8	14.9	16.7
7	63.2	99.99	99.99	96.7	95.8	97.6	95.8	94.7	97.0	37.6	29.7	45.4	37.5	29.6	45.4	16.7	16.0	17.4
12	61.1	99.98	99.98	97.0	96.3	97.7	95.9	95.0	96.8	45.1	42.6	47.6	45.1	42.6	47.6	17.2	15.0	19.3
17	58.4	99.96	99.98	97.6	97.3	97.9	96.5	96.1	96.8	47.3	45.9	48.7	47.2	45.9	48.6	19.0	16.1	22.0
18	57.7	99.97	99.98	97.7	97.4	98.0	96.5	96.2	96.8	49.4	48.1	50.6	49.3	48.1	50.6	18.2	15.1	21.4
19	57.2	99.97	99.98	97.7	97.4	98.0	96.4	96.1	96.6	51.2	50.0	52.5	51.2	49.9	52.4	16.8	13.5	20.2
20	56.7	99.96	99.97	97.8	97.6	98.1	96.4	96.2	96.6	52.9	51.4	54.4	52.8	51.4	54.3	15.3	12.0	18.8
21	56.4	99.96	99.97	97.9	97.7	98.2	96.3	96.2	96.5	53.9	52.3	55.6	53.9	52.3	55.5	14.7	11.3	18.1

(注) 1 幼稚園就園率：小学校第1学年児童数に対する幼稚園修了者の比率である。
 2 義務教育就学率：義務教育学齢人口(外国人を除く)就学者数+就学免除・猶予者数+1年以上居所不明者数に対する外国人を除く就学者の比率である。
 3 高等学校等への進学率：中学校卒業生及び中等教育学校前期課程修了者のうち高等学校等の本科・別科、高等専門学校に進学した者(就職進学した者を含む、過年度高卒者等は含まない。)の比率である。
 4 大学・短期大学等への進学率：各年3月の高等学校(本科)卒業生及び中等教育学校後期課程卒業生のうち、大学の学部・通信教育部・別科、短期大学の本科・通信教育部・別科及び高等学校等の専攻科に進学した者(就職進学した者を含む、過年度高卒者等は含まない。)の比率である。
 5 専修学校(専門課程)への進学率：各年3月の高等学校(本科)卒業生及び中等教育学校後期課程卒業生のうち、専修学校(専門課程)に進学した者(就職進学した者を含む、過年度高卒者等は含まない。)の比率である。
 6 大学(学部)・短期大学(本科)への進学率(過年度高卒者等を含む)：大学学部、短期大学本科入学者数(過年度高卒者等を含む)を3年前の中学校卒業生及び中等教育学校前期課程修了者で除した比率である。
 (資料)文部科学省「学校基本調査」

(単位:人)

専修学校	各種学校	(再掲) 高等教育	区分
...	...	104,118	1950年度
...	...	210,923	60
...	818,433	483,838	70
245,849	394,792	620,923	80
454,122	263,058	776,160	90
431,795	185,723	879,386	95
386,471	117,098	839,369	2000
386,836	84,048	815,464	05
358,241	71,540	808,870	06
334,417	67,109	813,081	07
306,225	64,053	798,612	08
297,730	62,332	796,233	09
139,422	33,789	436,353	(男)
158,308	28,543	359,880	(女)
351	-	170,072	(国立)
10,254	625	39,660	(公立)
287,125	61,707	586,501	(私立)

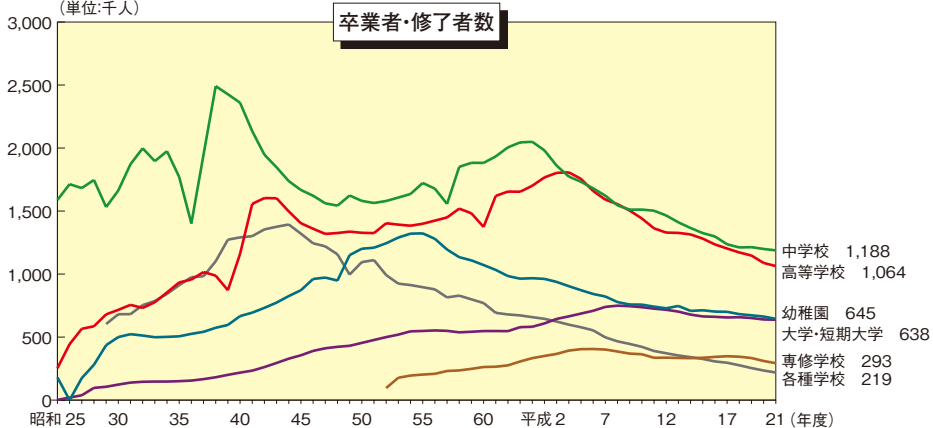
(単位:千人)



(単位:人)

大学院 博士課程 専門職学位課程	専修 学校	各種 学校	区分
...	...	415,043	1950年
...	...	912,042	60
3,152	...	1,320,345	70
3,614	...	895,973	80
5,812	...	645,098	90
8,019	...	497,953	95
12,375	...	371,582	2000
15,286	649	296,753	05
15,973	3,524	276,376	06
16,801	6,777	254,159	07
16,281	8,034	234,655	08
16,463	8,292	218,971	09
11,971	5,968	128,782	(男)
4,492	2,324	90,189	(女)
11,739	2,644	384	(国立)
800	228	1,222	(公立)
3,924	5,420	217,749	(私立)

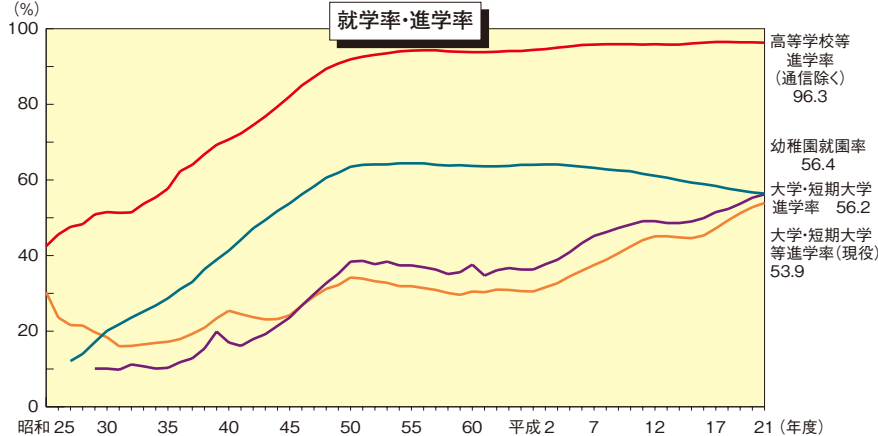
(単位:千人)



(単位:%)

大学(学部)・短期大学(本科)への進学率(過年度高卒者等を含む)			大学(学部)への進学率(過年度高卒者等を含む)			短期大学(本科)への進学率(過年度高卒者等を含む)			区分
計	男	女	計	男	女	計	男	女	
...	1950年
10.3	14.9	5.5	8.2	13.7	2.5	2.1	1.2	3.0	60
23.6	29.2	17.7	17.1	27.3	6.5	6.5	2.0	11.2	70
37.4	41.3	33.3	26.1	39.3	12.3	11.3	2.0	21.0	80
36.3	35.2	37.4	24.6	33.4	15.2	11.7	1.7	22.2	90
45.2	42.9	47.6	32.1	40.7	22.9	13.1	2.1	24.6	95
49.1	49.4	48.7	39.7	47.5	31.5	9.4	1.9	17.2	2000
51.5	53.1	49.8	44.2	51.3	36.8	7.3	1.8	13.0	05
52.3	53.7	51.0	45.5	52.1	38.5	6.8	1.5	12.4	06
53.7	54.9	52.5	47.2	53.5	40.6	6.5	1.4	11.9	07
55.3	56.5	54.1	49.1	55.2	42.6	6.3	1.3	11.5	08
56.2	57.2	55.3	50.2	55.9	44.2	6.0	1.2	11.1	09

(%)



9 就職率(年次別)

区分	中学校			高等学校			高等専門学校			短期大学			大学		
	計	男	女	計	男	女	計	男	女	計	男	女	計	男	女
昭和25年	45.2	46.2	44.1	44.9	47.9	35.7	63.8	64.1	45.2
35	38.6	39.7	37.5	61.3	63.7	58.6	58.9	79.5	49.8	83.2	86.3	64.1
45	16.3	16.5	16.1	58.2	55.4	61.2	96.7	96.8	94.4	70.3	80.5	68.8	78.1	82.8	59.9
55	3.9	4.5	3.2	42.9	40.2	45.6	89.1	89.0	92.6	76.0	71.8	76.4	75.3	78.5	65.7
平成2年	2.8	3.7	1.8	35.2	34.2	36.2	85.9	85.6	92.3	87.0	72.9	88.1	81.0	81.0	81.0
7	1.5	2.2	0.9	25.6	27.9	23.4	74.2	73.6	78.5	65.4	57.3	66.0	67.1	68.7	63.7
12	1.0	1.5	0.5	18.6	20.7	16.5	59.7	58.4	65.1	56.0	41.3	57.4	55.8	55.0	57.1
17	0.7	1.0	0.4	17.4	19.8	14.9	53.8	52.3	60.4	65.0	50.6	66.8	59.7	56.6	64.1
18	0.7	1.0	0.4	18.0	20.5	15.4	53.8	51.8	63.2	67.7	52.1	69.8	63.7	60.5	68.1
19	0.7	1.0	0.4	18.5	21.2	15.8	54.3	52.3	64.2	70.2	54.0	72.3	67.6	64.0	72.3
20	0.7	0.9	0.4	19.0	21.8	16.1	54.2	52.1	64.4	72.0	55.9	74.0	69.9	66.4	74.6
21	0.5	0.7	0.3	18.2	21.1	15.2	53.6	51.6	63.6	69.9	53.1	71.9	68.4	64.6	73.4

(注) 就職率とは、各年3月卒業者のうち、就職者(就職進学者を含む。)の占める割合である。
 (資料) 文部科学省「学校基本調査」

10 学校建物面積

区分	計	幼稚園	小学校	中学校	高等学校	中等教育学校	盲学校	聾学校	養護学校	特別支援学校	高等専門学校
昭和30年	93,948	1,522	44,773	22,267	13,697	...	165	269	4
35	113,468	2,286	52,164	26,907	17,983	...	197	343	58
40	138,492	3,291	54,713	33,211	27,248	...	248	414	200	...	478
45	165,115	5,217	59,831	36,104	34,152	...	326	498	542	...	1,087
50	192,521	7,450	68,606	39,945	39,712	2,120	1,284
55	236,768	11,028	84,225	46,850	47,775	3,366	1,386
60	269,301	11,691	94,862	54,754	55,732	4,187	1,492
平成2年	291,301	12,037	99,100	59,296	59,736	4,659	1,587
7	308,468	12,594	102,389	61,692	62,068	5,097	1,682
12	321,412	12,169	103,687	63,136	64,302	25	...	5,608	1,769
17	331,767	12,694	104,175	63,598	64,845	80	...	5,922	1,871
18	334,250	12,642	104,175	63,843	64,682	121	...	6,009	1,856
19	336,290	12,672	104,142	63,902	65,193	142	6,080	...	1,858
20	337,701	12,815	104,042	64,094	64,759	188	6,273	...	1,862
21	337,701	12,815	104,042	64,094	64,759	188	6,273	...	1,862
国立	24,800	47	467	452	146	26	190	...	1,684
公立	224,523	3,480	102,507	60,884	45,452	6,047	...	122
私立	88,378	9,288	1,068	2,758	19,161	162	36	...	56

(注) 1 昭和50年以降については、国立は「国立大学法人等施設実態報告」、公立の幼・小・中・高・特別支援学校(平成18年度以前は盲・聾・養護学校)は、「公立学校施設実態調査報告」による。
 2 借用分を含み、仮設校舎及び教職員住宅は含まない。(ただし、昭和30年は仮設校舎及び教職員住宅を含む。)
 3 「高等教育」は、大学、短期大学及び高等専門学校の合計である。
 4 公立の中等教育学校については、前期課程を中学校へ、後期課程を高等学校へそれぞれ計上している。
 (Note) Local Secondary schools are parted into Lower secondary school and Upper secondary school by division.

11 文教費

(1) 文教費総額と国内総生産・国民所得・総行政費との関係

区分	文教費総額 実額(億円)	国内総生産 実額(億円)	国内総生産に対する 文教費総額の比率(%)	国民所得実額 (億円)	国民所得に対する文教 費総額の比率(%)	総行政費 実額(億円)	総行政費に占める 文教費総額の 比率(%)	区分
平成15年度	236,358	4,937,475	4.79	3,580,792	6.60	1,456,631	16.23	2003年度
16	228,769	4,984,906	4.59	3,638,976	6.29	1,476,685	15.49	2004年度
17	231,230	5,031,867	4.60	3,658,783	6.32	1,477,840	15.65	2005年度
18	224,633	5,109,247	4.40	3,735,911	6.01	1,426,633	15.75	2006年度
19	227,317	5,158,579	4.41	3,747,682	6.07	1,470,982	15.45	2007年度

(注) 1 文教費総額とは、学校教育、社会教育(体育・文化関係、文化財保護を含む)及び教育行政のために国及び地方公共団体が支出した総額(文部科学省所管の一般会計歳出決算額を含む。)の純計である。
 2 総行政費とは、国及び地方公共団体の歳出総額の純計である。
 (資料) 文部科学省「学校基本調査」、「地方教育費調査」、財務省「決算」、内閣府経済社会総合研究所編「国民経済計算年報」、総務省「地方財政の状況」、日本私立学校振興・共済事業団「今日の私学財政」より別途算出等

(2) 教育分野別に見た文教費総額

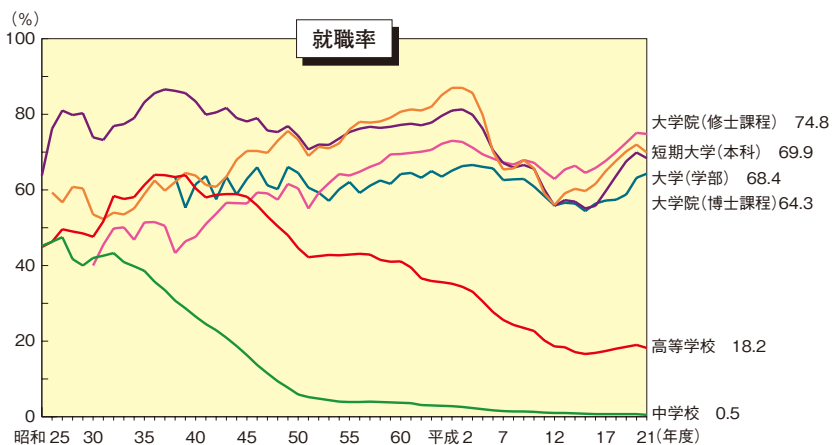
(単位: 百万円)

区分	文教費総額	学校教育費								社会教育費	教育行政費
		計	幼稚園	小学校	特別支援学校	中学校	高等学校	高等教育	専修・各種		
平成15年度	23,635,832	18,910,268	491,140	6,501,382	863,039	3,659,843	3,514,036	3,806,197	74,631	2,248,405	2,477,159
16	22,876,910	18,175,168	492,292	6,415,767	850,482	3,577,336	3,444,549	3,321,275	73,468	2,138,291	2,563,451
17	23,122,988	18,558,656	488,213	6,366,493	868,127	3,556,609	3,342,450	3,862,696	74,070	2,043,617	2,520,715
18	22,463,347	18,123,006	485,102	6,318,792	882,167	3,521,131	3,298,235	3,548,912	68,666	1,861,003	2,479,338
19	22,731,689	18,278,455	487,121	6,288,213	892,327	3,545,937	3,281,567	3,716,131	67,160	1,803,135	2,650,099

(注) 1 中等教育学校の経費については前期課程を中学校、後期課程を高等学校に含めて取り扱っている。
 2 「高等教育」には平成15年度以前は国立学校特別会計の決算額が計上されていたが、平成16年度からは国立大学法人が設置する大学、短期大学及び独立行政法人国立高等専門学校機構が設置する高等専門学校の他に、旧国立学校特別会計に含まれていた大学共同利用機関法人及び大学入試センター等の独立行政法人の経費が含まれている。
 3 実額において、四捨五入しているため計と内訳の合計は一致しない場合がある。
 (資料) 文部科学省「学校基本調査」、「地方教育費調査」、財務省「決算」、日本私立学校振興・共済事業団「今日の私学財政」より別途算出等

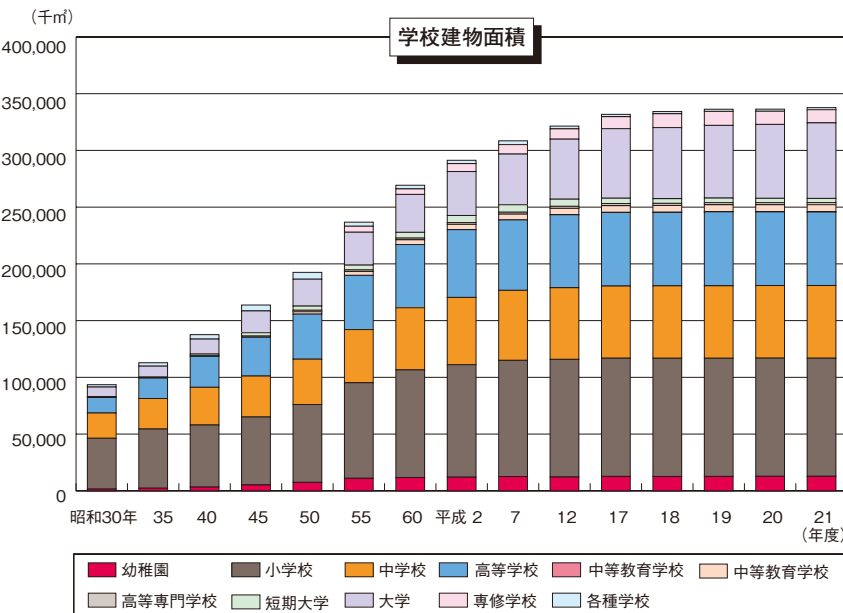
(単位:人)

大 学 院									区 分
修士課程			博士課程			専門職学位課程			
計	男	女	計	男	女	計	男	女	
...	1950年
51.4	52.7	32.9	60
56.4	58.1	37.1	62.9	63.6	51.7	70
63.8	67.2	36.2	62.1	63.9	40.0	80
73.0	76.8	49.6	65.1	67.4	48.4	90
67.3	72.1	46.6	62.6	64.9	50.0	95
62.9	68.3	46.6	55.9	58.6	45.2	2000
67.7	72.6	55.2	57.2	59.9	49.8	76.9	80.0	67.5	05
70.0	74.8	58.2	57.4	60.3	49.3	33.0	34.8	27.2	06
72.5	77.0	61.7	58.8	61.7	50.8	26.6	28.9	20.3	07
75.1	79.6	64.6	63.2	66.3	55.0	30.5	32.5	25.2	08
74.8	79.4	63.9	64.3	67.8	54.7	30.5	32.1	26.5	09

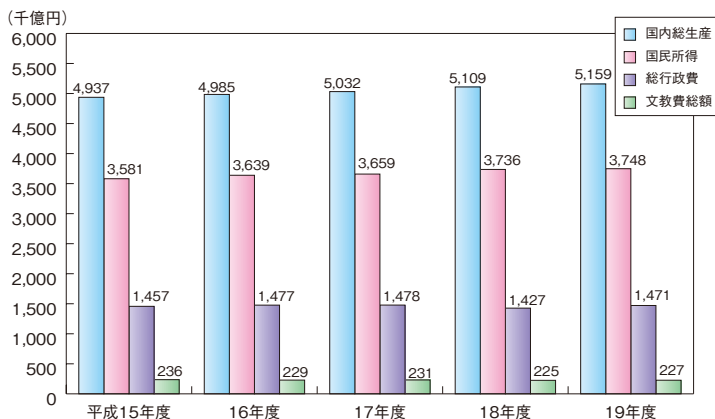


(単位:千㎡)

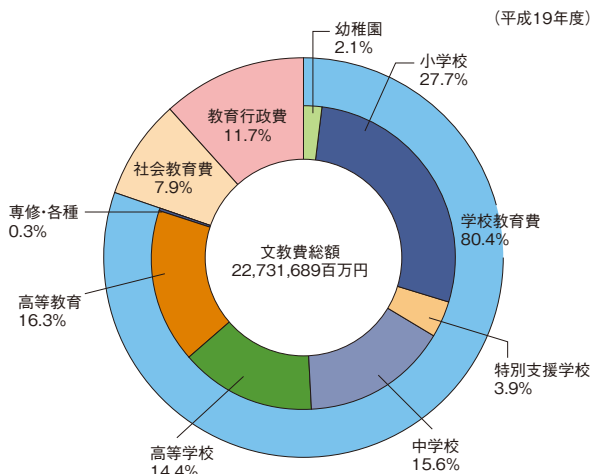
短期大学	大学	専修学校	各種学校	(再掲)高等教育	区 分
743	8,446	...	2,062	9,189	1955年
887	9,645	...	2,998	10,532	60
1,562	13,237	...	3,890	15,277	65
2,919	19,230	...	5,207	23,237	70
3,664	23,705	...	6,037	28,652	75
4,283	28,977	5,266	3,612	34,646	80
5,068	33,426	4,879	3,211	39,986	85
6,228	38,728	7,009	2,922	46,543	90
6,588	44,678	8,331	3,349	52,948	95
6,302	52,909	9,083	2,423	60,979	2000
4,677	61,319	10,560	2,026	67,868	05
4,141	62,632	12,226	1,924	68,630	06
4,015	64,045	12,341	1,900	69,882	07
3,648	66,607	11,581	1,832	72,117	08
3,648	66,607	11,581	1,832	48,734	09
0	21,786	2	-	23,470	国立
270	4,667	1,078	16	5,059	公立
3,378	40,154	10,501	1,816	43,588	私立



(1) 文教費総額と国内総生産・国民所得・総行政費との関係



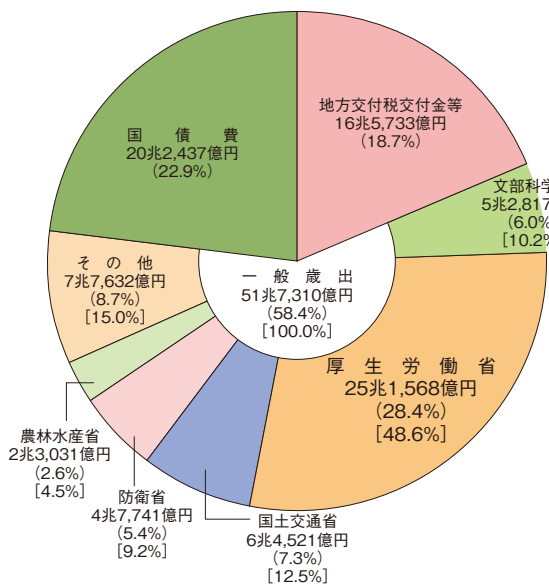
(2) 教育分野別に見た文教費総額



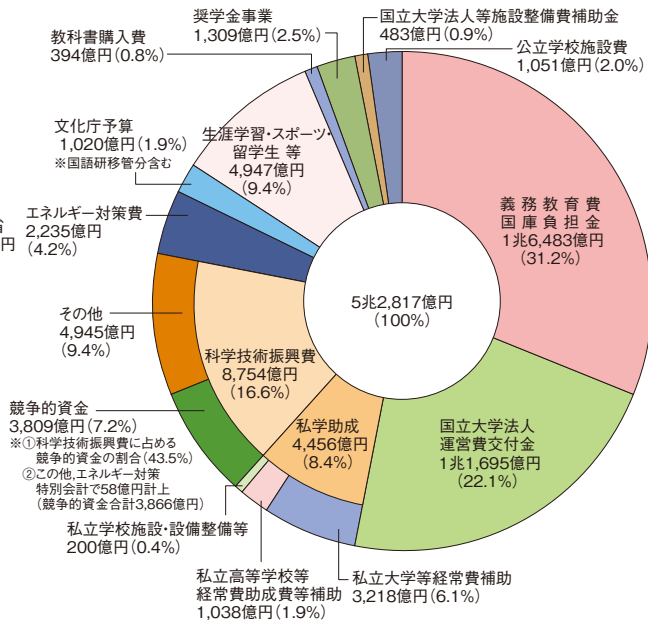
(注) 構成比において、四捨五入しているため計と内訳は一致しない場合がある。

12 予算

(1)国の予算



(2)文部科学省予算(一般会計)



(注) 1 () は、国の予算全体に対する割合である。
2 [] は、一般歳出に対する割合である。

(単位: 億円)

年度	国の予算						文部科学省予算		国の予算に占める文部科学省予算の割合	
	一般会計		左のうち一般歳出		一般歳出 / 一般会計	予算額	増加率	文部科学省 / 国の一般会計	文部科学省 / 国の一般歳出	
	予算額	増加率	予算額	増加率	%					
平成9年度	773,900	3.0	451,067	4.6	58.3	63,912	1.7	8.3	14.2	
10	776,692	0.4	445,362	△1.3	57.3	63,760	△0.2	8.2	14.3	
11	818,601	5.4	468,878	5.3	57.3	64,860	1.7	7.9	13.8	
12	849,871	3.8	480,914	2.6	56.6	65,129	0.4	7.7	13.5	
13	826,524	△2.7	486,589	1.2	58.9	65,784	1.0	8.0	13.5	
14	812,300	△1.7	475,472	△2.3	58.5	65,798	0.02	8.1	13.8	
15	817,891	0.7	475,922	0.1	58.2	63,220	△3.9	7.7	13.3	
16	821,109	0.4	476,320	0.1	58.0	60,599	△4.1	7.4	12.7	
17	821,829	0.1	472,829	△0.7	57.5	57,333	△5.4	7.0	12.1	
18	796,860	△3.0	463,660	△1.9	58.2	51,324	△10.5	6.4	11.1	
19	829,088	4.0	469,784	1.3	56.7	52,705	2.7	6.4	11.2	
20	830,613	0.2	472,845	0.7	56.9	52,739	0.1	6.4	11.2	
21	885,480	6.6	517,310	9.4	58.4	52,817	0.2	6.0	10.2	

(注) 1 平成9年度一般歳出予算額は、「産業投資特別会計への繰入等」を含んだ金額である。
2 平成12年度以前の文部科学省予算額は、文部省予算と科学技術庁予算の合算額である。
3 平成16年度一般会計予算額には、「NTT無利子貸付償還時補助金等(235億円)」を含む。
4 平成17年度文部科学省予算額には、「NTT無利子貸付償還時補助金等(1,321億円)」を含む。
5 増加率は、前年度予算額に対する増加率である。
6 国の一般歳出は、国の一般会計予算から国債費、地方交付税交付金等を除いたいわゆる政策的経費である。

13 組織別研究機関数・研究者数

区分	合計		企業等		非営利団体・公的機関		大学等	
	研究機関数	研究者数	研究機関数	研究者数	研究機関数	研究者数	研究機関数	研究者数
平成13年	27,061	728,215	22,789	421,363	1,245	47,093	3,027	259,759
14	22,056	756,336	17,903	430,688	1,138	44,938	3,015	280,710
15	18,468	757,339	14,258	431,190	1,119	44,845	3,091	281,304
16	29,663	787,264	25,440	458,845	1,103	44,089	3,120	284,330
17	28,608	790,932	24,290	455,868	1,089	43,917	3,229	291,147
18	22,201	819,931	17,764	481,496	1,109	42,959	3,328	295,476
19	23,204	826,565	18,737	483,339	1,057	42,033	3,410	301,193
20	26,908	827,291	22,370	483,728	1,040	41,071	3,498	302,492
21	21,558	838,974	17,029	492,805	1,008	40,322	3,521	305,847

(注) 3月31日現在(ただし、平成13年以前は4月1日現在)
「企業等」とは、「農業、林業」、「漁業」、「鉱業、採石業、砂利採取業」、「建設業」、「製造業」、「電気・ガス・熱供給・水道業」、「情報通信業」、「運輸業、郵便業」、「卸売業・小売業のうち各種商品卸売業、繊維・衣服等卸売業、飲食料品卸売業、建築材料、鉱物・金属材料等卸売業、機械器具卸売業、その他の卸売業」、「金融業、保険業のうち銀行業、貸金業、クレジットカード業等非預金信用機関、金融商品取引業、商品先物取引業、補助的金融業等、保険業(保険媒介代理業、保険サービス業を含む。）」、「学術研究、専門・技術サービス業のうち学術・開発研究機関、専門サービス業(他に分類されないもの)、技術サービス業(他に分類されないもの)及び「サービス業(他に分類されないもの)のうち職業紹介・労働者派遣業、その他の事業サービス業」(以上日本標準産業分類(平成19年11月改定)による。)を主たる事業とする資本金1000万円以上の会社法に規定する会社、特殊法人等並びに独立行政法人(非営利団体・公的機関及び大学等に含まれるものを除く。)である。なお、ここでの「特殊法人等」は、独立行政法人等登記令(昭和39年政令第28号)の別表に記載されている法人で、産業連関表において生産活動主体が「産業」に分類されている法人である。「独立行政法人」は、特殊法人等整理合理化計画(平成13年12月19日閣議決定)により独立行政法人となった法人のうち、独立行政法人となる前に産業連関表において生産活動主体が「産業」に分類されていた法人である。ただし、平成13年以前は、「会社等」(上記産業のうち、「卸売・小売・飲食店」、「金融・保険業」を除く)で調査している。「非営利団体・公的機関」とは、人文・社会科学、自然科学等に関する試験研究又は調査研究を行うことを目的とする国・公営の研究機関、特殊法人等、独立行政法人(大学等に含まれるものを除く。)及び営利を目的としない民間の法人である。ただし、平成13年以前は、「研究機関」で調査しており、この中には、平成14年から「企業等」で調査している民営の研究機関も含まれている。「大学等」とは、学校教育法(昭和22年法律第26号)に基づく大学の学部(大学院の研究科を含む。)、短期大学、高等専門学校、大学附置研究所及び大学附置研究施設並びに国立大学法人法(平成15年法律第112号)に基づく大学共同利用機関法人及び独立行政法人国立高等専門学校機構である。平成13年以前の研究者数は、研究本務者を使用している。
(出典)総務省「科学技術研究調査報告書」

14 文教・科学技術施策年表

平成 21 年 4 月～平成 22 年 3 月

年月日	施策
(平成21年)	
3月16日 ～7月31日	若田宇宙飛行士が日本人として初めてISSに長期滞在
3月31日～4月2日	ESD (持続発展教育)世界会議(ドイツ・ボン)
4月1日	「学校保健法等の一部を改正する法律」施行
4月1日	「学校保健法等の一部を改正する法律の施行に伴う関係政令の整備に関する政令」施行
4月1日	「学校保健法等の一部を改正する法律の施行に伴う文部科学省関係省令の整備に関する省令」施行
4月1日	「学校環境衛生基準」施行
4月1日	「学校給食衛生管理基準」施行
4月1日	「学校給食実施基準」施行
4月1日	教員免許更新制の導入
4月1日	小・中学校の新学習指導要領の一部教科等において先行実施を開始
4月17日	中央教育審議会大学分科会法科大学院特別委員会「法科大学院教育の質の向上のための改善方策について(報告)」報告
4月21日	平成 21 年度全国学力・学習状況調査の実施
4月21日	「新たな地震調査研究の推進について－地震に関する観測、測量、調査、及び研究の推進についての総合的かつ基本的な施策－」(地震調査研究推進本部決定)
4月28日	科学技術・学術審議会基本計画特別委員会設置
4月30日	「図書館法施行規則の一部を改正する省令」公布
4月30日	「博物館法施行規則の一部を改正する省令」公布
5月15日	「子どもの携帯電話等の利用に関する調査」結果公表
5月20日	新南極観測船「しらせ」引渡式ならびに自衛艦旗授与式
5月27日	「特定先端大型研究施設の共用の促進に関する法律の一部を改正する法律」成立
5月31日～6月7日	高松塚古墳壁画修理作業室一般公開(奈良県)
6月3日	「特定先端大型研究施設の共用の促進に関する法律の一部を改正する法律」公布
6月3日	国立教育政策研究所創立 60 周年記念式典等
6月11日	月周回衛星「かぐや」(SELENE)を運用終了により、月面へ制御落下
6月15日	中央教育審議会大学分科会「中長期的な大学教育の在り方に関する第一次報告－大学教育の構造転換に向けて－」審議経過報告
6月15日	「大学における実践的な技術者教育のあり方に関する協力者会議」設置
6月17日	統合国際深海掘削計画における文部科学省、米国国立科学財団、豪州研究評議会、大韓民国の地質資源研究院、中華人民共和国の科学技術部及びインド地球科学省との間の覚書に文部科学大臣が署名
6月19日	「著作権法の一部を改正する法律」公布
6月20日～21日	第 8 回産学官連携推進会議及び第 7 回産学官連携功労者表彰
6月22日～30日	第 33 回世界遺産委員会(スペイン・セビリア)
7月1日	「特定先端大型研究施設の共用の促進に関する法律の一部を改正する法律」施行
7月3日	平成 21 年度国際化拠点整備事業(グローバル 30)の採択拠点の決定

年月日	施策
7月6日	中央教育審議会初等中等教育分科会「学校段階間の連携・接続等に関する作業部会」設置
7月12日～19日	国際生物学オリンピック(茨城県つくば市)開催
7月17日	情報科学技術委員会次世代スーパーコンピュータ中間評価作業部会「次世代スーパーコンピュータプロジェクト中間評価報告書」とりまとめ
7月19日	ISS に船外実験装置がとりつけられ、「きぼう」日本実験棟が完成
7月21日	「全国地震動予測地図」公表
7月22日	超高速インターネット衛星「ささな」(WINDS)を利用した、皆既日食ライブ映像伝送実験
7月22日	次世代スーパーコンピュータ戦略委員会 戦略分野決定
7月29日	次期学術情報ネットワークに関する検討会「次期学術情報ネットワークの整備について(中間とりまとめ)－ SINET3 から SINET4 への移行－」とりまとめ
7月29日～8月2日	第 33 回全国高等学校総合文化祭(三重県)
7月30日	中央教育審議会キャリア教育・職業教育特別部会「今後の学校におけるキャリア教育・職業教育の在り方について(審議経過報告)」審議経過報告
7月31日	学術情報基盤作業部会「大学図書館の整備及び学術情報流通の在り方について(審議のまとめ)」とりまとめ
7月31日	文化審議会文化政策部会「舞台芸術人材の育成及び活用について～文化芸術立国の礎の強化と未来への投資～」とりまとめ
8月4日	校訓等を活かした学校づくり推進会議「校訓を活かした学校づくりの在り方について(報告書)」とりまとめ
8月4日	基礎科学力強化委員会「基礎科学力強化に向けた提言」とりまとめ
8月4日	科学技術・学術審議会研究計画評議分科会研究評価部会「研究開発評価システム改革の方向性について(審議のまとめ)」とりまとめ
8月6日～7日	第 47 回全国国公立幼稚園 PTA 全国大会 岡山大会
8月11日	地震調査委員会臨時会開催【議題：駿河湾の地震(8月11日発生、M6.5)】
8月20日～22日	第 57 回日本 PTA 全国研究大会 みやぎ大会
8月26日～28日	第 59 回全国高等学校 PTA 連合会大会 沖縄大会
8月26日	中央教育審議会大学分科会「中長期的な大学教育の在り方に関する第二次報告」審議経過報告
8月27日	平成 21 年度全国学力・学習状況調査の結果公表
8月27日	特別支援教育の推進に関する調査研究協力者会議高等学校ワーキング・グループ「高等学校における特別支援教育の推進について～高等学校ワーキング・グループ報告～」とりまとめ
8月29日～30日	第 20 回全国高等学校総合文化祭 優秀校公演(東京都)
9月2日	「定住外国人の子どもの就学支援事業」第 1 次公募選定結果公表
9月3日	子どもの徳育に関する懇談会「子どもの徳育の充実に向けた在り方について(報告)」とりまとめ
9月11日	H-IIB ロケット試験機による宇宙ステーション補給機(HTV)技術実証機の打上げに成功

年月日	施策
9月17日	「長周期地震動予測地図2009年試作版」公表
9月12日～20日	文化庁メディア芸術祭ウィーン展2009（オーストリア・ウィーン）
9月28日～10月2日	ユネスコ無形文化遺産条約第4回政府間委員会（アラブ首長国連邦・アブダビ）：我が国の「雅楽」、「アイヌ古式舞踊」等の13件を含む76件が「代表的一覧表」に記載。
10月1日	大学共同利用機関法人人間文化研究機構に国立国語研究所を設置
10月1日	4地区8校の国立高等専門学校を再編整備を行い、新たに4校の国立高等専門学校を設置
10月1日～11月10日	平成21年度（第64回）文化庁芸術祭（東京都・大阪府）
10月6日～23日	第35回ユネスコ総会（フランス・パリ）
10月6日～12月13日	独立行政法人国立女性教育会館「女性アーカイブセンター」企画展示
10月7日～8日	次世代スーパーコンピューティング・シンポジウム2009
10月24日～11月8日	第24回国民文化祭・しずおか2009（静岡県）
10月30日～11月3日	文化庁メディア芸術祭浜松展（静岡県）
10月30日～11月3日	第21回全国生涯学習フェスティバル「まなびピア埼玉2009」（埼玉県）
10月31日～11月8日	高松塚古墳壁画修理作業室一般公開（奈良県）
11月5日	第62回優良公民館表彰
11月10日	南極観測船「しらせ」出発
11月18日	優良PTA・功労者表彰式（日本PTA全国協議会）
11月14日	第1回ユネスコスクール全国大会－持続発展教育（ESD）研究大会－
11月14日～15日	世界公開大学学長シンポジウム in さいたま開催（埼玉県）
11月20日	社会教育法施行60周年記念社会教育功労者表彰
11月24日	第51次南極地域観測隊出発
11月26日	科学技術・学術審議会技術・研究基盤部会「第4期科学技術基本計画の策定に向けた重要事項（審議のまとめ）」とりまとめ
11月27日	第5回X線自由電子レーザーシンポジウム（東京都） H-IIA ロケット16号機による情報収集 衛星光学3号機の打上げに成功
12月1日	「定住外国人の子どもの教育等に関する政策懇談会」設置
12月7日～9日	ICOM-ASPAC（国際博物館会議アジア太平洋地域連盟）日本会議2009
12月9日	全日本私立幼稚園PTA連合会第24回全国大会
12月16日	「定住外国人の子どもの就学支援事業」第2次公募選定結果公表
12月16日	農山漁村での長期宿泊体験による教育効果評価委員会「農山漁村での長期宿泊体験による教育効果について（報告）」とりまとめ
12月21日～	野口宇宙飛行士がISSに長期滞在
12月21日	「東アジアにおける交流に関するワーキング・グループ」設置
12月25日	科学技術・学術審議会基本計画特別委員会「我が国の中長期を展望した科学技術の総合戦略に向けて～ポスト第3期科学技術基本計画における重要政策～」とりまとめ

年月日	施策
(平成22年)	
1月1日	「原子力損害の賠償に関する法律及び原子力損害賠償補償契約に関する法律の一部を改正する法律」、「原子力損害の賠償に関する法律及び原子力損害賠償補償契約に関する法律の一部を改正する法律の施行に伴う関係政令の整備に関する政令」及び「原子力損害賠償補償契約に関する法律施行規則」施行
1月1日	「著作権法の一部を改正する法律」施行
1月14日	第1回「子どもを見守り育てるネットワーク推進会議」開催
1月20日	「新たな学校施設づくりのアイデア集」とりまとめ
1月26日	「児童虐待防止に向けた学校等における適切な対応の徹底について」（通知）
1月29日	「子どもを見守り育てるネットワーク活動の推進について」（通知）
1月29日	中央教育審議会大学分科会「平成21年8月から平成22年1月までの大学分科会の審議経過概要について」審議経過報告
2月1日	「高等学校における生徒への懲戒の適切な運用の徹底について」（通知）
2月2日	第2回文部科学省「最先端の光の創成を目指したネットワーク研究拠点プログラム」シンポジウム（大阪府）
2月2日	第13回文化庁メディア芸術祭贈呈式（東京都）
2月3日～2月14日	第13回文化庁メディア芸術祭（東京都）
2月8日	「幼稚園施設整備指針」改訂
2月9日・10日	国際民俗芸能フェスティバル（東京：新国立劇場）
2月12日～28日	第21回オリンピック冬季競技大会（2010／バンクーバー）（カナダ：バンクーバー）
2月22日～23日	「広がっていく数学－社会からの期待」シンポジウム（文部科学省委託事業「数学・数理科学と他分野の連携・協力の推進に関する調査・検討～第4期科学技術基本計画の検討に向けて～」）（東京都）
3月4日	第1回日中韓質保証機関連絡協議会（バンコク）
3月5日	革新的ハイパフォーマンス・コンピューティング・インフラフォーラム
3月8日	「文化的表現の多様性の保護及び促進に関する条約の締結に向けた取り組みについて」（日本ユネスコ国内委員会建議）
3月12日	情報処理学会50周年記念全国大会ポストイベント スパコンフォーラム「計算科学技術と次世代スーパーコンピューティング基盤」～革新的ハイパフォーマンス・コンピューティングインフラの構築～
3月19日	第50次南極地域観測隊越冬隊及び第51次南極地域観測隊夏隊帰国
3月19日	平成21年度（第60回）芸術選奨贈呈式（東京都）
3月24日	「学校等から市町村又は児童相談所への定期的な情報提供について」（通知）
3月24日	「児童虐待の防止等のための学校、教育委員会等の的確な対応について」（通知）
3月24日	特別支援教育の推進に関する調査研究協力者会議「特別支援教育の推進に関する調査研究協力者会議 審議経過報告」とりまとめ
3月24日	中央教育審議会初等中等教育分科会教育課程部会「児童生徒の学習評価の在り方について（報告）」とりまとめ
3月24日	高松塚古墳壁画劣化原因調査検討会「高松塚古墳壁画劣化原因調査報告書」とりまとめ
3月30日	「小学校施設整備指針」及び「中学校施設整備指針」改訂
3月31日	「公立高等学校に係る授業料の不徴収及び高等学校等就学支援金の支給に関する法律」成立

調査名 (担当課)	目的及び主な調査事項 (□は目的, ■は主な事項)
学校基本調査 〔生涯学習政策局調査企画課〕	□幼稚園, 小学校, 中学校, 高等学校, 中等教育学校, 特別支援学校, 大学, 短期大学, 高等専門学校, 専修学校及び各種学校の全国すべての学校を対象とし, 学校教育行政に必要な学校に関する基本的事項を明らかにする。 ■①在学者数, 教員数, 職員数, 学校数, 学部数, 学科数, 学級数 ②不就学学齢児童生徒数 ③土地・建物の面積 ④学校経費 ⑤入学・卒業後の状況等
学校保健統計調査 〔生涯学習政策局調査企画課〕	□幼児, 児童及び生徒の発育及び健康状態を明らかにする。 ■幼児等の発育状態(身長, 体重, 座高), 幼児等の健康状態(栄養状態, 視力, 聴力, 目・耳鼻咽頭・歯・口腔の疾病・異常の有無等)
学校教員統計調査 〔生涯学習政策局調査企画課〕	□学校の教員構成並びに教員の個人属性, 職務態様及び異動状況等を明らかにする。 ■①学校種ごとの性別, 年齢別, 職名別教員数 ②教員個人の性別, 年齢, 職名, 勤務年数, 教員免許状の種類, 週担当授業時数, 給料月額等 ③教員個人の採用・転職・離職の別, 採用・転入前の職業等又は離職の理由
社会教育調査 〔生涯学習政策局調査企画課〕	□社会教育行政に必要な社会教育に関する基本的事項を明らかにする。 ■社会教育行政の実施状況, 公民館, 図書館, 博物館, 青少年教育施設, 女性教育施設, 体育施設, 文化会館及び生涯学習センターにおける施設及び活動の状況
地方教育費調査 〔生涯学習政策局調査企画課〕	□学校教育, 社会教育, 生涯学習関連及び教育行政のために地方公共団体から支出された経費並びに授業料等の収入の実態及び地方教育行政機関の組織等の実態を明らかにして, 国・地方を通じた教育諸施策を検討・立案するための基礎資料を得る。 ■教育委員会等における支出項目別・財源別学校教育費, 社会教育費及び教育行政費, 知事部局における支出項目別・財源別生涯学習関連費, 教育施設別・科目別収入額, 教育委員会の類型, 教育委員・教育長の属性, 教育委員会事務局の本務職員数
子どもの学習費調査 〔生涯学習政策局調査企画課〕	□保護者が, 子どもの学校教育及び学校外活動のために支出した経費並びに世帯の年間収入の実態をとらえ, 教育に関する国の諸施策を検討・立案するための基礎資料を得る。 ■保護者が支出した学校教育費, 学校外活動費及び保護者が支出した学校給食費, 学校納付金並びに世帯の年間収入
児童生徒の問題行動等生徒指導上の諸問題に関する調査 〔初等中等教育局児童生徒課〕	□児童, 生徒の問題行動等について全国の状況を調査・分析することにより, 今後の指導の充実に資する。 ■国公立小・中・高等学校等における問題行動等(暴力行為・いじめ・自殺・不登校・中途退学等)及び教育相談の実施状況
高等学校卒業(予定)者の就職(内定)状況に関する調査 〔初等中等教育局児童生徒課〕	□高等学校卒業予定者の就職内定状況を調査することにより, 高等学校における進路指導の状況を把握するとともに, 適切な進路指導を推進するための基礎資料を得る。 ■高等学校卒業(予定)者数(学科別), 就職希望者数(学科別, 県内・県外別), 就職(内定)者数(学科別, 県内・県外別)
学校における教育の情報化の実態等に関する調査 〔生涯学習政策局参事官〕	□学校教育及び教育行政のために地方公共団体において整備された教育用情報機器及びソフトウェアのほか, 学校のインターネット接続環境, 教員の情報活用能力の実態等の状況を明らかにし, 国・地方を通じた教育諸施策を検討・立案するための基礎資料を得る。 ■コンピューターの整備の実態, インターネットへの接続状況, 教員のコンピューター活用等の実態
大学・短期大学・高等専門学校及び専修学校卒業予定者の就職内定状況等調査 〔高等教育局学生・留学生課〕	□大学, 短期大学, 高等専門学校及び専修学校卒業予定の学生・生徒について就職内定状況を把握し, 就職問題に適切に対処するための参考資料を得る。 ■調査対象者の性別, 進路希望(就職希望又は非就職希望の別), 就職希望者の学校における専攻(文系又は理系の別), 就職内定者数
民間企業の研究活動に関する調査 〔科学技術政策研究所〕	□民間企業の研究活動の動向を把握, 分析することにより, 科学技術政策の立案, 推進に資する。 ■①研究開発活動に関する基礎情報 ②経営戦略と企業内外の環境変化 ③科学技術に関する施策・制度の利用状況
全国イノベーション調査 〔科学技術政策研究所〕	□科学技術・イノベーション政策の立案に資するような基礎資料を得るとともに, 企業のイノベーション活動について, その活動に係わる意思決定を明らかにし, イノベーション活動に影響を及ぼす要因を解明する。また, 国際比較可能な形で調査を行い, 国際比較を通じて, 我が国のイノベーション活動の実態をより明確にする。 ■主要業種, 代表的な製品・サービス, プロダクト・イノベーションについて, プロセス・イノベーションについて, イノベーション活動の実施状況, マーケティング活動について等
大学等におけるフルタイム換算データに関する調査 〔科学技術・学術政策局調査調整課〕	□大学教員等の研究活動の実態を把握, 分析することにより, 我が国の高等教育部門に関する研究開発統計データを国際的な基準であるフルタイム基準に換算するために必要な統計的データを取得することを目的とする。 ■教員: 研究活動及び教育活動等の活動時間/博士課程(後期)在籍者: 論文作成のための研究時間等/医局員・研究員等: 論文作成のための研究時間等
学術情報基盤実態調査 〔研究振興局情報課〕	□国公立大学の学術情報基盤(大学図書館, コンピュータ及びネットワーク等)についての現状を明らかにし, その改善の基礎資料とする。 ■大学図書館職員数, 施設状況, 蔵書数, 図書・雑誌受入数, コンピュータやネットワークの管理組織・運営体制, 学内LANの整備状況等
体力・運動能力調査 〔スポーツ・青少年局参事官〕	□国民の体力・運動能力の現状を明らかにするとともに, 体育・スポーツの指導と行政上の基礎資料を得る。 ■握力, 上体起こし, 長座体前屈, 反復横とび, 20 mシャトルラン(往復持久走), 50 m走, 立ち幅とび, ソフト(ハンド)ボール投げ等

調査名 (担当課)	目的及び主な調査事項 (□は目的, ■は主な事項)
体育・スポーツ施設現況調査 〔スポーツ・青少年局生涯スポーツ課〕	□我が国における体育・スポーツ施設の設置状況や学校体育施設の開放状況等の実態を調査し、今後の体育・スポーツ施設の整備計画策定等、スポーツ振興施策の企画、立案に必要な基礎資料を得る。 ■学校体育・スポーツ施設、大学(短期大学)・高等専門学校体育・スポーツ施設、公共スポーツ施設(社会体育施設、社会教育施設(公民館等)等に付帯するスポーツ施設)、職場スポーツ施設、民間スポーツ施設の施設種別、箇所数、規模等
学校給食実施状況等調査 〔スポーツ・青少年局学校健康教育課〕	□学校給食の現状と課題を把握し、その改善充実に資する。 ■学校給食の実施状況、学校給食費の状況及び米飯給食の実施状況等
学校給食栄養報告 〔スポーツ・青少年局学校健康教育課〕	□学校給食における栄養内容等の実態を把握し、食事内容の充実を図る。 ■学校給食における栄養素等摂取状況、使用食品の分類別摂取状況
宗教統計調査 〔文化庁文化部宗務課〕	□宗教法人数等について調査し、宗務行政上の基礎資料を得る。 ■宗教団体数、宗教法人数、教師数及び信者数

16 刊行物一覧

(1) 一般刊行物

平成 21 年 4 月～平成 22 年 3 月

刊行物名	判型	頁数	刊行年月	発行所	担当部局
新たな学校施設づくりのアイデア集 ～充実した教育活動と豊かな学校生活のために～	A4	93	22 年 1 月	非売品	文教施設企画部 施設企画課
幼稚園施設整備指針	A4	54	22 年 2 月	非売品	文教施設企画部 施設企画課
小学校施設整備指針	A4	77	22 年 3 月	非売品	文教施設企画部 施設企画課
中学校施設整備指針	A4	81	22 年 3 月	非売品	文教施設企画部 施設企画課
地震による落下物や転倒物から子どもたちを守るために ～学校施設の非構造部材の耐震化ガイドブック～	A4	80	22 年 3 月	非売品	文教施設企画部 施設企画課
平成 19 年度学校建築年報「公立学校編」	A4	136	21 年 3 月	社団法人 文教施設協会	文教施設企画部 施設助成課
大学等における省エネルギー対策の手引き 一経営層、実務管理者に向けて一	A4	90	22 年 3 月	非売品	文教施設企画部 参事官
大学等における省エネルギー対策事例集	A4	74	22 年 3 月	非売品	文教施設企画部 参事官
平成 20 年度文部科学白書	A4	375	21 年 7 月	佐伯印刷	生涯学習政策局 政策課
平成 21 年度学校基本調査速報 (初等中等教育機関、専修学校・各種学校)	A4	85	21 年 8 月	非売品	生涯学習政策局 調査企画課
平成 21 年度学校基本調査速報 (高等教育機関)	A4	105	21 年 8 月	非売品	生涯学習政策局 調査企画課
平成 21 年度学校基本調査報告書 (初等中等教育機関、専修学校・各種学校)	B5	1014	21 年 12 月	日経印刷	生涯学習政策局 調査企画課
平成 21 年度学校基本調査報告書 (高等教育機関)	B5	724	21 年 12 月	日経印刷	生涯学習政策局 調査企画課
教育調査第 139 集 諸外国の教育動向 2008 年度版	A4 変型	368	21 年 8 月	明石書店	生涯学習政策局 調査企画課
平成 21 年度学校保健統計調査速報	A4	51	21 年 12 月	非売品	生涯学習政策局 調査企画課
平成 21 年度学校保健統計調査報告書	A4	209	22 年 3 月	日経印刷	生涯学習政策局 調査企画課
平成 19 年度学校教員統計調査報告書	A4	619	21 年 4 月	日経印刷	生涯学習政策局 調査企画課
平成 20 年度社会教育調査中間報告	A4	113	21 年 11 月	非売品	生涯学習政策局 調査企画課
平成 20 年度子どもの学習費調査結果	A4	94	22 年 1 月	非売品	生涯学習政策局 調査企画課
平成 20 年度子どもの学習費調査報告書	A4	94	22 年 2 月	エムア	生涯学習政策局 調査企画課
平成 20 年度地方教育費調査中間報告 (平成 19 会計年度)	A4	84	21 年 8 月	非売品	生涯学習政策局 調査企画課
平成 20 年度地方教育費調査報告書 (平成 19 会計年度)	A4	213	22 年 3 月	日経印刷	生涯学習政策局 調査企画課
文部科学統計要覧 平成 22 年版	B6	239	22 年 3 月	日経印刷	生涯学習政策局 調査企画課

刊行物名	判型	頁数	刊行年月	発行所	担当部局
データからみる日本の教育 2008	A4	97	21年7月	日経印刷	生涯学習政策局 調査企画課
子どもの携帯電話等の利用に関する調査	A4	384	21年5月	非売品	生涯学習政策局 参事官付
「デジタルテレビ等を活用した先端的教育・学習に関する調査研究事業」報告書	A4	36	22年3月	非売品	生涯学習政策局 参事官付
「デジタルテレビ等を活用した先端的教育・学習に関する調査研究事業」研修で活用するために 使うテレビでひろがる授業	A4	36	22年3月	非売品	生涯学習政策局 参事官付
「デジタルテレビ等を活用した番組活用・促進に関する調査研究」報告書	A4	28	22年3月	非売品	生涯学習政策局 参事官付
高等学校学習指導要領	A4	447	21年9月	東山書房	初等中等教育局 教育課程課
高等学校学習指導要領解説 総則編	A4	162	21年11月	東山書房	初等中等教育局 教育課程課
高等学校学習指導要領解説 数学編, 理数編	A4	154	21年12月	実教出版	初等中等教育局 教育課程課
高等学校学習指導要領解説 理科編, 理数編	A4	232	21年12月	実教出版	初等中等教育局 教育課程課
高等学校学習指導要領解説 芸術(音楽, 美術, 工芸, 書道)編, 音楽編, 美術編	A4	244	21年12月	教育出版	初等中等教育局 教育課程課
高等学校学習指導要領解説 総合的な学習の時間編	A4	106	21年12月	海文堂出版	初等中等教育局 教育課程課
高等学校学習指導要領解説 特別活動編	A4	106	21年12月	海文堂出版	初等中等教育局 教育課程課
研修教材「児童虐待防止と学校」(CD-ROM)	-	-	21年5月	非売品	初等中等教育局 児童生徒課
校訓を活かした学校づくりの在り方について(報告書)	A4	99	21年8月	非売品	初等中等教育局 児童生徒課
校訓を活かした学校づくりの推進(リーフレット)	A5	4	21年8月	非売品	初等中等教育局 児童生徒課
農山漁村での長期宿泊体験による教育効果について(報告)	A4	71	21年12月	非売品	初等中等教育局 児童生徒課
小学校キャリア教育の手引き	A4	202	22年1月	非売品	初等中等教育局 児童生徒課
特別支援学校幼稚部教育要領 小・中学部学習指導要領 高等部学習指導要領	A4	263	21年5月	海文堂出版	初等中等教育局 特別支援教育課
特別支援学校学習指導要領解説 自立活動編	A4	145	21年6月	海文堂出版	初等中等教育局 特別支援教育課
特別支援学校学習指導要領解説 総則等編(幼稚部・小学部・ 中学部)	A4	429	21年6月	教育出版	初等中等教育局 特別支援教育課
特別支援学校学習指導要領解説 総則等編(高等部)	A4	616	21年12月	海文堂出版	初等中等教育局 特別支援教育課
英語ノート1	A4	80	21年4月	教育出版	初等中等教育局 国際教育課
英語ノート2	A4	80	21年4月	教育出版	初等中等教育局 国際教育課
教員免許更新制ハンドブック	A4	128	21年7月	非売品	初等中等教育局 教職員課
平成22年度 教員採用等の改善に係る取組事例	A4	318	21年12月	非売品	初等中等教育局 教職員課
平成20年度 教職課程認定大学実地視察報告書	A4	162	21年12月	非売品	初等中等教育局 教職員課
平成19・20年度全国学力・学習状況調査 追加分析報告書	A4	239	21年12月	非売品	初等中等教育局 参事官付
平成21年度全国学力・学習状況調査【小学校】 報告書	A4	289	21年12月	非売品	初等中等教育局 参事官付
平成21年度全国学力・学習状況調査【小学校】 集計結果	A4	505	21年12月	非売品	初等中等教育局 参事官付
平成21年度全国学力・学習状況調査【中学校】 報告書	A4	334	21年12月	非売品	初等中等教育局 参事官付
平成21年度全国学力・学習状況調査【中学校】 集計結果	A4	525	21年12月	非売品	初等中等教育局 参事官付
全国学力・学習状況調査等を活用した学校改善の推進に係る 実践研究成果報告書	A4	540	21年8月	非売品	初等中等教育局 参事官付
平成21年版科学技術白書	A4	272	21年6月	日経印刷	科学技術・学術政策局 調査調整課

刊行物名	判型	頁数	刊行年月	発行所	担当部局
科学技術要覧 平成 21 年版	A5	310	21 年 6 月	日経印刷	科学技術・学術政策局 調査調整課
一家に 1 枚天体望遠鏡 400 年	A1 A2 変形	1	21 年 3 月	非売品	科学技術・学術政策局 基盤政策課
知識基盤社会を牽引する人材の育成と活躍の促進に向けて	A4	71	21 年 8 月	非売品	科学技術・学術政策局 基盤政策課
我が国の中長期を展望した科学技術の総合戦略に向けて ～ポスト第 3 期科学技術基本計画における重要政策～	A4	99	21 年 12 月	非売品	科学技術・学術政策局 計画官
研究開発評価実例集	A4	170	21 年 4 月	非売品	科学技術・学術政策局 評価推進室
高等学校学習指導要領解説 保健体育編・体育編	A4	227	21 年 12 月	東山書房	スポーツ・青少年局 企画・体育課
「生きる力」をはぐくむ学校での安全教育	A4	250	22 年 3 月	非売品	スポーツ・青少年局 学校健康教育課
かけがえのない自分 かけがえのない健康(中学生用)	A4	48	21 年 12 月	非売品	スポーツ・青少年局 学校健康教育課
健康な生活を送るために(高校生用)	A4	52	21 年 12 月	非売品	スポーツ・青少年局 学校健康教育課
調理場における洗浄・消毒マニュアル Part II	A4	60	22 年 3 月	非売品	スポーツ・青少年局 学校健康教育課
食に関する指導の手引 - 第一次改訂版 -	A4	290	22 年 3 月	非売品	スポーツ・青少年局 学校健康教育課
平成 21 年度全国学力・学習状況調査 解説資料 小学校 国語	A4	122	21 年 4 月	非売品	国立教育政策研究所 教育課程研究センター
平成 21 年度全国学力・学習状況調査 解説資料 小学校 算数	A4	151	21 年 4 月	非売品	国立教育政策研究所 教育課程研究センター
平成 21 年度全国学力・学習状況調査 解説資料 中学校 国語	A4	136	21 年 4 月	非売品	国立教育政策研究所 教育課程研究センター
平成 21 年度全国学力・学習状況調査 解説資料 中学校 数学	A4	175	21 年 4 月	非売品	国立教育政策研究所 教育課程研究センター
全国学力・学習状況調査において 特徴ある結果を示した学校における取組事例集	A4	120	21 年 8 月	非売品	国立教育政策研究所 教育課程研究センター
平成 21 年度全国学力・学習状況調査【小学校】の結果を踏まえた授業アイデア例	A4	12	21 年 8 月	非売品	国立教育政策研究所 教育課程研究センター
平成 21 年度全国学力・学習状況調査【中学校】の結果を踏まえた授業アイデア例	A4	12	21 年 8 月	非売品	国立教育政策研究所 教育課程研究センター
第 13 回文化庁メディア芸術祭受賞作品集	A4 変型	144	22 年 2 月	文化庁 メディア 芸術祭事務局	文化庁文化部 芸術文化課
第 24 回国民文化祭・しずおか 2009 公式記録	A4	319	22 年 3 月	非売品	文化庁文化部 芸術文化課
「言葉」について考える体験事業・平成 20 年度事例紹介資料	A4	71	21 年 8 月	非売品	文化庁文化部国語課
「言葉」に関する参加体験型講習の指導者養成事業・平成 20 年度事例紹介資料	A4	95	21 年 8 月	非売品	文化庁文化部国語課
平成 20 年度国語に関する世論調査 「情報化時代の言語生活」	A4	135	21 年 9 月	ぎょうせい	文化庁文化部国語課

(2) 定期刊行物

刊行物名	編集・監修部局	発行所	内容
文部科学広報	大臣官房総務課広報室	非売品	文部科学省関連の最新ニュース、施策等を掲載。
文部科学時報	大臣官房政策課	ぎょうせい	文部科学省唯一の総合広報誌として、文部科学行政全体の施策や取組に関する解説や紹介、最新の動き等について広く情報を発信している。
月刊生涯学習	生涯学習政策局政策課	国政 情報センター	生涯学習を推進するため、関連する特集や最新施策について幅広く情報を提供。
教育委員会月報(月刊)	初等中等教育局初等中等教育企画課	第一法規	文部科学省の実施する施策の周知、各種教育制度についての解説、都道府県・市町村等教育委員会の特色ある取組の紹介等、教育委員会や教育関係者の取組に資する情報を提供している。
初等教育資料	初等中等教育局教育課程課 ／幼児教育課	東洋館出版社	初等教育の課題を特集し、学習指導等の充実を図るために参考となる資料や情報を広く提供。
中等教育資料	初等中等教育局教育課程課	ぎょうせい	中等教育の課題を特集し、学習指導等の充実を図るために参考となる資料や情報を広く提供。
季刊特別支援教育 (年 4 回刊行)	初等中等教育局特別支援教育課	東洋館出版社	障害のある子どもの今日的課題を捉えてテーマを組み、論説や事例を交えながらわかりやすく紹介。
科研費 NEWS	研究振興局学術研究助成課 ／日本学術振興会	非売品	科学研究費補助金(科研費)により支援した研究活動における最近の研究成果を紹介。

刊行物名	編集・監修部局	発行所	内容
文化庁月報(月刊)	文化庁長官官房政策課	ぎょうせい	文化庁の施策, 行事の紹介や文化活動のPRなど, 文化に関する情報を掲載している。
宗教年鑑	文化庁文化部宗務課	ぎょうせい	日本の宗教の概要, 宗教統計, 宗教団体一覧を掲載。
月刊文化財(月刊)	文化庁文化財部監修	第一法規	新指定文化財を紹介するとともに, 年数回は文化財等に関する特集記事を掲載している。